

T.C
FATİH KAYMAKAMLIĞI
MİMAR SİNAN İLKOKULU MÜDÜRLÜĞÜ



2019-2023

STRATEJİK PLANI

ARALIK 2019

İSTİKLALMARŞI

Korkma, sönmez bu şafaklarda yüzen al sancak;
Sönmeden yurdumun üstünde tüten en son ocak.
O benim milletimin yıldızıdır, parlayacak;
O benimdir, o benim milletimindir ancak.

Çatma, kurban olayım, çehreni ey nazlı hilal!
Kahraman ırkıma bir gül! Ne bu şiddet, bu celal?
Sana olmaz dökülen kanlarımız sonra helal...
Hakkıdır Hakk'a tapan milletimin istiklal!

Ben ezelden beridir hür yaşadım, hür yaşarım.
Hangi çılgın bana zincir vuracakmış? Şaşarım!
Kükremiş sel gibiyim, bendimi çiğner, aşarım.
Yırtarım dağları, enginlere sığmam taşarım.

Garbin afakını sarmışsa çelik zırhlı duvar,
Benim iman dolu göğsüm gibi serhaddim var.
Ulusun, korkma! Nasıl böyle bir imanı boğar,
"Medeniyet!" dediğin tek dişi kalmış canavar?

Arkadaş! Yurduma alçakları uğratma sakın.
Siper et gövdeni, dursun bu hayasızca akın.
Doğacaktır sana va'dettiği günler Hakk'ın...
Kim bilir, belki yarın, belki yarından da yakın.

Bastığın yerleri "toprak!" diyerek geçme, tanı:
Düşün altındaki binlerce kefensiz yatanı.
Sen şehit oğlusun, incitme, yazıktır atanı:
Verme, dünyaları alsan da, bu cennet vatanı.

Kim bu cennet vatanın uğruna olmaz ki feda?
Şüheda fışkıracak toprağı sıksan, şüheda!
Canı, cananı bütün varımı alsın da Huda,
Etmesin tek vatanımdan beni dünyada cüda.

Ruhumun senden, İlahi, şudur ancak emeli:
Değmesin mabedimin göğsüne namahrem eli.
Bu ezanlar ezanlar-ki şahadetleri dinin temeli,
Ebedi yurdumun üstünde benim inlemeli.

O zaman vâcd ile bin secde eder-varsa taşım,
Her cerihamdan, İlahi, boşanıp kanlı yaşım,
Fışkırır ruh-u mücerred gibi yerden na'şım;
O zaman yükselerek arşa değer belki başım.

Dalgaları sen de şafaklar gibi ey şanlı hilal!
Olsun artık dökülen kanlarımın hepsi helal!
Ebediyen sana yok, ırkıma yok izmihlal:
Hakkıdır, hür yaşamış bayrağımın hürriyet;
Hakkıdır, Hakk'a tapan, milletimin istiklal!

Mehmet AKIF ERSOY

Öğretmenler;
Yeni Nesil Sizin
Eseriniz Olacaktır.

H. Altıntaş



GENÇLİĞE HİTABE

Ey Türk gençliği! Birinci vazifen, Türk İstiklalini, Türk cumhuriyetini, İlelebet, muhafaza ve müdafaa etmektir.

Mevcudiyetinin ve istikbalinin yegane temeli budur. Bu temel, senin, en kıymetli hazinendir. İstikbalde dahi, seni, bu hazineden, mahrum etmek isteyecek, dahili ve harici, bedhahların olacaktır. Bir gün, istiklal ve cumhuriyeti müdafaa mecburiyetine düşersen, vazifeye atılmak için, içinde bulunacağın vaziyetin imkan ve şeraitini düşünmeyeceksin! Bu imkan ve şerait, çok namüsaıt bir mahiyette tezahür edebilir. İstiklal ve cumhuriyetine kastedecek düşmanlar, bütün dünyada emsali görülmemiş bir galibiyetin mümessili olabilirler. Cebren ve hile ile aziz vatanın, bütün kaleleri zapt edilmiş, bütün tersanelerine girilmiş, bütün orduları dağıtılmış ve memleketin her köşesi bilfiil işgal edilmiş olabilir. Bütün bu şeraitten daha elim ve daha vahim olmak üzere, memleketin dahilinde, iktidara sahip olanlar gaflet ve dalalet ve hatta hıyanet içinde bulunabilirler. Hatta bu iktidar sahipleri şahsi menfaatlerini, müstevlerin siyasi emelleriyle tevhit edebilirler. Millet, fakr u zaruret içinde harap ve bitap düşmüş olabilirler.

Ey Türk istikbalinin evladı! İşte, bu ahval ve şerait içinde dahi, vazifen; Türk istiklal ve cumhuriyetini kurtarmaktır! Muhtaç olduğun kudret, damarlarındaki asil kanda, mevcuttur!

H. Altıntaş



Sunuş

Geçmişten günümüze gelirken var olan yaratıcılığın getirdiği teknolojik ve sosyal anlamda gelişmişliğin ulaştığı hız, artık kaçınılmazları da önümüze sererek kendini göstermektedir. Güçlü ekonomik ve sosyal yapı, güçlü bir ülke olmanın ve tüm değişikliklerde dimdik ayakta durabilmenin kaçınılmazlığı da oldukça büyük önem taşımaktadır. Gelişen ve sürekliliği izlenebilen, bilgi ve planlama temellerine dayanan güçlü bir yaşam standardı ve ekonomik yapı; stratejik amaçlar, hedefler ve planlanmış zaman diliminde gerçekleşecek uygulama faaliyetleri ile (STRATEJİK PLAN) oluşabilmektedir.

Okulumuz misyon, vizyon ve stratejik planını ilk olarak 2008 yılında belirlemiştir. Okulumuz, daha iyi bir eğitim seviyesine ulaşmak düşüncesiyle sürekli yenilenmeyi ve kalite kültürünü kendisine ilke edinmeyi amaçlamaktadır.

Kalite kültürü oluşturmak için eğitim ve öğretim başta olmak üzere insan kaynakları ve kurumsallaşma, sosyal faaliyetler, alt yapı, toplumla ilişkiler ve kurumlar arası ilişkileri kapsayan 2019-2023 stratejik planı hazırlanmıştır.

Büyük önder Atatürk'ü örnek alan bizler ; çağa uyum sağlamış, çağı yönlendiren gençler yetiştirmek için kurulan okulumuz, geleceğimiz teminatı olan öğrencilerimizi daha iyi imkanlarla yetiştirip, düşünce ufku ve yenilikçi ruhu açık Türkiye Cumhuriyetinin çitasını daha yükseklere taşıyan bireyler olması için öğretmenleri ve idarecileriyle özverili bir şekilde tüm azmimizle çalışmaktayız.

Mimar Sinan İlkokulu olarak en büyük amacımız yalnızca okuma yazma bilen çocuklar değil, girdikleri her türlü ortamda çevresindekilere ışık tutan, hayata hazır, hayatı aydınlatan, bizleri daha da ileriye götürecek gençler yetiştirmektir. İdare ve öğretmen kadrosuyla bizler çağa ayak uydurmuş, yeniliklere açık, Türkiye Cumhuriyetini daha da yükseltecek gençler yetiştirmeyi ilke edinmiş bulunmaktayız.

Mimar Sinan İlkokulu stratejik planlama çalışmasına önce durum tespiti, yani okulun SWOT analizi yapılarak başlanmıştır. SWOT analizi tüm idari personelin ve öğretmenlerin katılımıyla uzun süren bir çalışma sonucu ilk şeklini almış, varılan genel sonuçların sadeleştirilmesi ise okul yönetimi ile öğretmenlerden oluşan beş kişilik bir kurul tarafından yapılmıştır. Daha sonra SWOT sonuçlarına göre stratejik planlama aşamasına geçilmiştir. Bu süreçte okulun amaçları, hedefleri, hedeflere ulaşmak için gerekli stratejiler, eylem planı ve sonuçta başarı veya başarısızlığın göstergeleri ortaya konulmuştur. Denilebilir ki SWOT analizi bir kilometre taşıdır okulumuzun bugünkü resmidir ve stratejik planlama ise bugünden yarına nasıl hazırlanmamız gerektiğine dair kalıcı bir belgedir.

Planın hazırlanmasında emeği geçen başta Strateji Yönetim Ekibine ve uygulanmasında yardımcı olacak İl Milli Eğitim Müdürlüğü ve AR-GE birim sorumluları olmak üzere tüm kurum ve kuruluşlara öğretmen, öğrenci ve velilerimize teşekkür ederim.

Ömer KESKİN
Okul Müdürü

İçindekiler

<u>SUNUŞ</u>	3
<u>İÇİNDEKİLER</u>	4
<u>BÖLÜM I: GİRİŞ VE PLAN HAZIRLIK SÜRECİ</u>	5
<u>BÖLÜM II: DURUM ANALİZİ</u>	6
<u>OKULUN KISA TANITIMI</u>	6
<u>OKULUN MEVCUT DURUMU: TEMEL İSTATİSTİKLER</u>	7
<u>PAYDAŞ ANALİZİ</u>	11
<u>GZFT (GÜÇLÜ, ZAYIF, FIRSAT, TEHDİT) ANALİZİ</u>	15
<u>GELİŞİM VE SORUN ALANLARI</u>	18
<u>BÖLÜM III: MİSYON, VİZYON VE TEMEL DEĞERLER</u>	20
<u>MİSYONUMUZ</u>	20
<u>VİZYONUMUZ</u>	20
<u>TEMEL DEĞERLERİMİZ</u>	21
<u>BÖLÜM IV: AMAÇ, HEDEF VE EYLEMLER</u>	22
<u>TEMA I: EĞİTİM VE ÖĞRETİME ERİŞİM</u>	22
<u>TEMA II: EĞİTİM VE ÖĞRETİMDE KALİTENİN ARTIRILMASI</u>	24
<u>TEMA III: KURUMSAL KAPASİTE</u>	28
<u>V. BÖLÜM: MALİYETLENDİRME</u>	32
<u>EKLER:</u>	35

BÖLÜM I: GİRİŞ ve PLAN HAZIRLIK SÜRECİ

2019-2023 dönemi stratejik plan hazırlanması süreci Üst Kurul ve Stratejik Plan Ekibinin oluşturulması ile başlamıştır. Ekip tarafından oluşturulan çalışma takvimi kapsamında ilk aşamada durum analizi çalışmaları yapılmış ve durum analizi aşamasında paydaşlarımızın plan sürecine aktif katılımını sağlamak üzere paydaş anketi, toplantı ve görüşmeler yapılmıştır.

Durum analizinin ardından geleceğe yönelim bölümüne geçilerek okulumuzun amaç, hedef, gösterge ve eylemleri belirlenmiştir. Çalışmaları yürüten ekip ve kurul bilgileri altta verilmiştir.

STRATEJİK PLAN ÜST KURULU

Üst Kurul Bilgileri		Ekip Bilgileri	
Adı Soyadı	Unvanı	Adı Soyadı	Unvanı
Ömer Keskin	Okul Müdürü	Mehmet Yavuz	Müdür yardımcısı
Mehmet Yavuz	Müdür Yardımcısı	Utku Kuşçuoğlu	Sınıf Öğretmeni
Özge Zazoğlu	Sınıf Öğretmeni	Filiz Çelebi	Sınıf Öğretmeni
Muhammet Çelikkaya	Okul Aile Birliği Başkanı	Halil İbrahim Sunar	Okul Aile Birliği Başkan Yard.
Seyran Gülmez	Okul Aile Birliği Yönetim Kurulu Üyesi		

BÖLÜM II: DURUM ANALİZİ

Durum analizi bölümünde okulumuzun mevcut durumu ortaya konularak neredeyiz sorusuna yanıt bulunmaya çalışılmıştır.

Bu kapsamda okulumuzun kısa tanıtımı, okul künyesi ve temel istatistikleri, paydaş analizi ve görüşleri ile okulumuzun Güçlü Zayıf Fırsat ve Tehditlerinin (GZFT) ele alındığı analize yer verilmiştir.

Okulun Kısa Tanıtımı

Okulumuz 1924 yılına kadar İsmet Paşa Konağı olarak kullanılmıştır. 1924 yılında eğitim-öğretim hayatına başlayan okulumuz, Mekteb - i Sıbyan adıyla bu tarihten itibaren eğitim vermeye başlamıştır. 1925 senesinde okulumuzun adı kayıtlarda 42. Mektep olarak geçmektedir. 1934-35 Eğitim-Öğretim yılından itibaren okulumuzun adı kayıtlarda 8. Mektep olarak değiştirilmiştir. Okulumuz 1948-49 eğitim öğretim yılından itibaren şimdiki adını almıştır. O dönemde Fatih semtinde çok az sayıda okul olduğundan hem kendi çevresinden; hem de Fatih'in değişik mahallelerinden gelen öğrencilere eğitim verilmiştir. 1924 yılından 1964 yılına kadar ahşap bir binada eğitim-öğretime devam eden okulumuzun 1964-1966 yılları arasında yeni binası yapılmıştır. Okulumuz, eğitim-öğretime ara vermeden öğrencilerinin bir kısmı Beyazıt İlköğretim Okulunda, bir kısmı Vezneciler İlköğretim Okulunda olmak üzere devam etmiştir. 1966-1967 Eğitim – Öğretim yılından itibaren bugünkü betonarme binasında eğitime başlamış ve günümüze kadar aynı binada öğrenci yetiştirmeye devam etmektedir. 1997 yılında 8 yıllık kesintisiz eğitime geçilmesi ile birlikte okulumuz İlköğretim Okulu olarak eğitim öğretime devam etmiştir. 2012 yılında da 4+4+4 sistemine geçilmesiyle birlikte okulumuz ilkokul olarak eğitim öğretime devam etmektedir. Mimar Sinan İlkokulu İstanbul'un tarihi yarımada içerisinde bulunan en eski yerleşim yeri, Süleymaniye semtinde bulunmaktadır. Eski İstanbul diye de adlandırılan bu semt, Roma, Bizans ve Osmanlı İmparatorluklarına kadar uzanan tarihi bir süreçte medeniyetlerin merkezi olmuştur. Aynı zamanda üç imparatorluk döneminde de devlet ileri gelenlerinin yaşadığı semt olarak bilinmektedir. Cumhuriyet döneminin ilk yıllarından 1950'li yıllara kadar da devlet ileri gelenlerinin ikamet ettiği semtimiz, 1950'li yıllardan sonra Anadolu'dan başlayan hızlı göç dalgalarıyla sosyal, kültürel ve ekonomik olarak değişmeye başlamıştır. 'İstanbul Hanımefendisi' ve 'İstanbul Beyefendisi' kavramlarının oluştuğu semt olarak da anılan Süleymaniye - Küçükpazar semti okulumuz öğrencilerinin temel profilini oluşturmuştur.

Okulumuz eğitim-öğretime başladığı yıldan itibaren her alanda topluma yön veren bireyler yetiştirmiştir. Okulumuzdan yetişen bazı ünlü isimler; Ahmet Tan (Gazeteci-Milletvekili) , Kemal SUNAL (Tiyatro-Sinema Sanatçısı) , Semih SERGEN (Tiyatro Sanatçısı) , Orgeneral Fikret Özden BOZTEPE (E. Jandarma Genel Komutanı) , Mustafa Doğan HİCİPOĞLU (E. Boğaz Komutanı)'dur.

Okulun Mevcut Durumu: Temel İstatistikler

Okul Künyesi

Okulumuzun temel girdilerine ilişkin bilgiler altta yer alan okul künyesine ilişkin tabloda yer almaktadır.

Temel Bilgiler Tablosu- Okul Künyesi

İli: İSTANBUL		İlçesi: FATİH			
Adres:	Hoca Gıyasettin Mah. Mehmet Paşa Yokuşu No: 5 Fatih / İST.	Coğrafi Konum (link):	https://www.haritamap.com/yer/mimar-sinan-ilkogretim-okulu-fatih		
Telefon Numarası:	(0 212) 522 54 09	Faks Numarası:			
e- Posta Adresi:	728630@ meb.k12.tr	Web sayfası adresi:	www.fatihmimarsinanio.meb.k12.tr		
Kurum Kodu:	728630	Öğretim Şekli:	Tam Gün		
Okulun hizmete giriş tarihi: 1964		Toplam Çalışan Sayısı	10		
Öğrenci Sayısı:	Kız	43	Öğretmen Sayısı	Kadın	4
	Erkek	62		Erkek	3
	Toplam	107		Toplam	7
Derslik başına düşen öğrenci sayısı		:21	Şube başına düşen öğrenci sayısı		:18
Öğretmen başına düşen öğrenci sayısı		:18	Şube başına 30'dan fazla öğrencisi olan şube sayısı		:0
Öğrenci başına düşen toplam gider miktarı		3,36(2019)	Öğretmenlerin kurumdaki ortalama görev süresi		14

Çalışan Bilgileri

Okulumuzun çalışanlarına ilişkin bilgiler altta yer alan tabloda belirtilmiştir.

Çalışan Bilgileri Tablosu

Unvan*	Erkek	Kadın	Toplam
Okul Müdürü ve Müdür Yardımcısı	2	0	2
Sınıf Öğretmeni	3	2	5
Branş Öğretmeni	1	0	1
Rehber Öğretmen	0	0	0
İdari Personel	0	0	0
Yardımcı Personel	1	0	1
Güvenlik Personeli	0	0	0
Toplam Çalışan Sayıları	7	2	9

Okulumuz Bina ve Alanları

Okulumuzun binası ile açık ve kapalı alanlarına ilişkin temel bilgiler altta yer almaktadır.

Okul Yerleşkesine İlişkin Bilgiler

Okul Bölümleri		Özel Alanlar	Var	Yok
Okul Kat Sayısı	3	Çok Amaçlı Salon	VAR	
Derslik Sayısı	9	Çok Amaçlı Saha		YOK
Derslik Alanları (m2)	32	Kütüphane	VAR	
Kullanılan Derslik Sayısı	5	Fen Laboratuvarı		YOK
Şube Sayısı	6	Bilgisayar Laboratuvarı		YOK
İdari Odaların Alanı (m2)	20	İş Atölyesi		YOK
Öğretmenler Odası (m2)	45	Beceri Atölyesi		YOK
Okul Oturum Alanı (m2)	1973	Pansiyon		YOK
Okul Bahçesi (Açık Alan)(m2)	1432			
Okul Kapalı Alan (m2)	541			
Sanatsal, bilimsel ve sportif amaçlı toplam alan (m ²)	80			
Kantin (m2)	12			
Tuvalet Sayısı	20			
Diğer (.....)				

Sınıf ve Öğrenci Bilgileri

Okulumuzda yer alan sınıfların öğrenci sayıları alttaki tabloda verilmiştir.

SINIFI	Kız	Erkek	Toplam
ANASINIFI	6	6	12
1A	10	16	26
2A	10	11	21
3A	9	12	21
4A	4	7	11
4B	3	11	14

*Sınıf sayısına göre istenildiği kadar satır eklenebilir.

Donanım ve Teknolojik Kaynaklarımız

Teknolojik kaynaklar başta olmak üzere okulumuzda bulunan çalışır durumdaki donanım malzemesine ilişkin bilgiye alttaki tabloda yer verilmiştir.

Donanım ve Teknolojik Kaynaklarımız

Akıllı Tahta Sayısı	6	TV Sayısı	0
Masaüstü Bilgisayar Sayısı	3	Yazıcı Sayısı	1
Taşınabilir Bilgisayar Sayısı	0	Fotokopi Makinası Sayısı	1

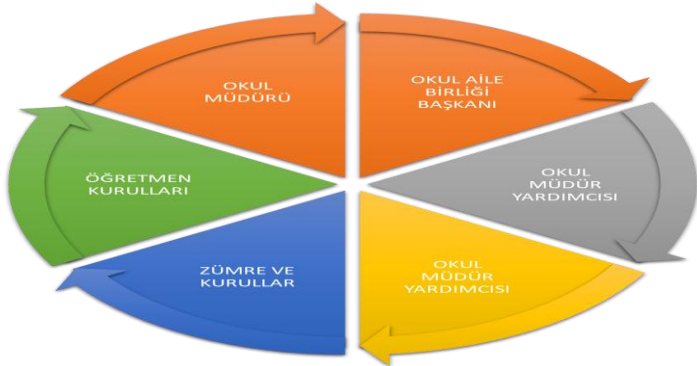
Gelir ve Gider Bilgisi

Okulumuzun genel bütçe ödenekleri, okul aile birliđi gelirleri ve diđer katkılarda dâhil olmak üzere gelir ve giderlerine ilişkin son iki yıl gerçekleşme bilgileri alttaki tabloda verilmiştir.

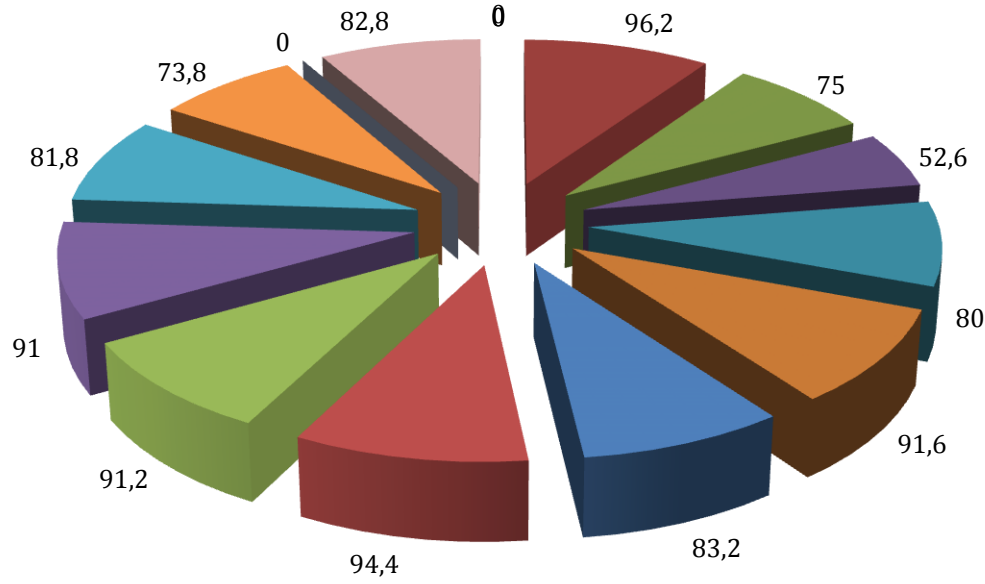
Yıllar	Gelir Miktarı	Gider Miktarı
2017	7500	7464
2018	5180	5163
2019	9480	6679

PAYDAŞ ANALİZİ

Kurumumuzun temel paydaşları öğrenci, veli ve öğretmen olmakla birlikte eğitimin dışsal etkisi nedeniyle okul çevresinde etkileşim içinde olunan geniş bir paydaş kitlesi bulunmaktadır. Paydaşlarımızın görüşleri anket, toplantı, dilek ve istek kutuları, elektronik ortamda iletilen önerilerde dâhil olmak üzere çeşitli yöntemlerle sürekli olarak alınmaktadır.



Paydaş anketlerine ilişkin ortaya çıkan temel sonuçlara altta yer verilmiştir:



■ MİMARSİNAN İLKOKULU ÖĞRENCİ GÖRÜŞÜ

■ Öğretmenlerimle ihtiyaç duyduğumda rahatlıkla görüşebilirim(Kesinlikle katılıyorum,Katılıyorum,Kısm.katılıyorum)

■ Okul müdürü ile ihtiyaç duyduğumda rahatlıkla konuşabiliyorum(Kesinlikle katılıyorum,Katılıyorum,Kısm.katılıyorum)

■ Okulun rehberlik servisinden yeterince yararlanabiliyorum(Kesinlikle katılıyorum,Katılıyorum,Kısm.katılıyorum)

■ Okula ilett,ğimiz öneri ve istekler dikkate alınır(Kesinlikle katılıyorum,Katılıyorum,Kısm.katılıyorum)

■ Okulda kendimi güvende hissediyorum(Kesinlikle katılıyorum,Katılıyorum,Kısm.katılıyorum)

■ Okulda öğrencilerle ilgili alınan kararlarda bizlerin görüşleri alınır(Kesinlikle katılıyorum,Katılıyorum,Kısm.katılıyorum)

■ Öğretmenler yeniliğe açık olarak derslerin işlenişinde çeşitli yöntemler kullanmaktadır(Kesinlikle katılıyorum,Katılıyorum,Kısm.katılıyorum)

■ Derslerde konuya uygun araç gereçler kullanılmaktadır(Kesinlikle katılıyorum,Katılıyorum,Kısm.katılıyorum)

■ Teneffüslerde ihtiyacımı giderebiliyorum(Kesinlikle katılıyorum,Katılıyorum,Kısm.katılıyorum)

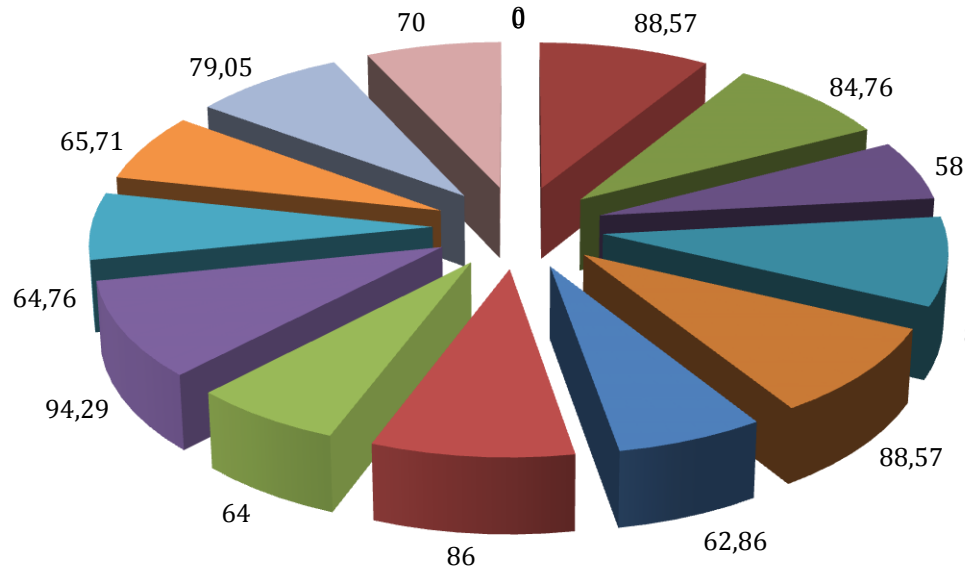
■ Okulun içi ve dışı temizdir(Kesinlikle katılıyorum,Katılıyorum,Kısm.katılıyorum)

■ Okulun binası ve diğer fiziki mekanlar yeterlidir(Kesinlikle katılıyorum,Katılıyorum,Kısm.katılıyorum)

■ Okul kantininde satılan malzemeler sağlıklı ve güvenlidir(Kesinlikle katılıyorum,Katılıyorum,Kısm.katılıyorum)

■ Okulumuzda yeterli miktarda sanatsal ,kültürel faaliyetler düzenlenmektedir(Kesinlikle katılıyorum,Katılıyorum,Kısm.katılıyorum)

■ MİMARŞINAN İLKOKULU VELİ DEĞERLENDİRME ANKETİ



■ İhtiyaç duyduğumda okul çalışanlarıyla rahatlıkla görüşebiliyorum(kesinlikle katılıyorum+katılıyorum+kısm.katılıyorum)

■ Bizi ilgilendiren okul duyurularını zamanında öğreniyorum(kesinlikle katılıyorum+katılıyorum+kısm.katılıyorum)

■ Öğrencimle ilgili konularda okulda rehberlik hizmeti alabiliyorum(kesinlikle katılıyorum+katılıyorum+kısm.katılıyorum)

■ Okula ilettiğim istek ve şikayetler dikkate alınıyor(kesinlikle katılıyorum+katılıyorum+kısm.katılıyorum)

■ Öğretmenler yenilge açık olarak derslerin işlenişinde çeşitli yöntemler kullanmaktadırlar(kesinlikle katılıyorum+katılıyorum+kısm.katılıyorum)

■ Okulda yabancı kişilere karşı güvenlik önlemleri alınmaktadır(kesinlikle katılıyorum+katılıyorum+kısm.katılıyorum)

■ Okulda bizleri bilgilendiren kararlarda görüşlerimiz dikkate alınır(kesinlikle katılıyorum+katılıyorum+kısm.katılıyorum)

■ Okul Veli Bilgilendirme Sistemi ile okulun internet sayfasını düzenli olarak takip ediyorum(kesinlikle katılıyorum+katılıyorum+kısm.katılıyorum)

■ Çocuğumun okulunu sevdiğini ve öğretmenleriyle iyi anlaşmışımı düşünüyorum(kesinlikle katılıyorum+katılıyorum+kısm.katılıyorum)

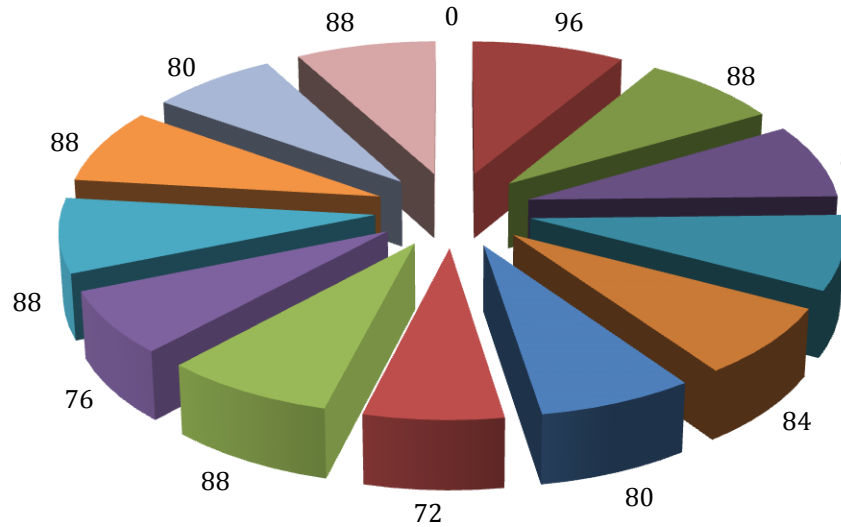
■ Okul,teknik araç ve gereç yönünden yeterli donanımına sahiptir(kesinlikle katılıyorum+katılıyorum+kısm.katılıyorum)

■ Okul, her zaman temiz ve bakımlıdır(kesinlikle katılıyorum+katılıyorum+kısm.katılıyorum)

■ Okulun binası ve diğer fiziki imkanlar yeterlidir(kesinlikle katılıyorum+katılıyorum+kısm.katılıyorum)

■ Okulumuzda yeterli miktarda sanatsal ve kültürel faaliyetler düzenlenmektedir(kesinlikle katılıyorum+katılıyorum+kısm.katılıyorum)

MİMARSINAN İLKOKULU ÖĞRETMEN GÖRÜŞÜ



■ Okulumuzda alınan kararlar ,çalışanların katılımıyla alınır(Kesinlikle katılıyorum,Katılıyorum,Kısmen katılıyorum)

■ Kurumdaki tüm duyurular çalışanlara zamanında iletilir(Kesinlikle katılıyorum,Katılıyorum,Kısmen katılıyorum)

■ Her türlü ödüllendirmede adil olma,tarafsızlık ve objektiflik esastır(Kesinlikle katılıyorum,Katılıyorum,Kısmen katılıyorum)

■ Kendimi okulun değerli bir üyesi olarak görürüm(Kesinlikle katılıyorum,Katılıyorum,Kısmen katılıyorum)

■ Çalıştığım okul bana kendimi geliştirme imkanı tanımaktadır(Kesinlikle katılıyorum,Katılıyorum,Kısmen katılıyorum)

■ Okul teknik araç ve gereç yönünden yeterli donanımına sahiptir(Kesinlikle katılıyorum,Katılıyorum,Kısmen katılıyorum)

■ Okulda çalışanlara yönelik sosyal ve kültürel faaliyetler düzenlenir(Kesinlikle katılıyorum,Katılıyorum,Kısmen katılıyorum)

■ Okulda öğretmenler arasında ayırım yapılmamaktadır(Kesinlikle katılıyorum,Katılıyorum,Kısmen katılıyorum)

■ Okulumuzda yerelde ve toplum üzerinde olumlu etki bırakacak çalışmalar yapmaktadır(Kesinlikle katılıyorum,Katılıyorum,Kısmen katılıyorum)

■ Yöneticilerimiz,yaratıcı ve yenilikçi düşüncelerin üretilmesini teşvik etmektedir(Kesinlikle katılıyorum,Katılıyorum,Kısmen katılıyorum)

■ Yöneticiler,okulun vizyonu,stratejilerini,iyileştirmeye açık alanları vs.çalışanlarla paylaşır(Kesinlikle katılıyorum,Katılıyorum,Kısmen katılıyorum)

■ Okulumuzda sadece öğretmenlerin kullanımına tahsis edilmiş yerler yeterlidir(Kesinlikle katılıyorum,Katılıyorum,Kısmen katılıyorum)

■ Alanıma ilişkin yenilik ve gelişmeleri takip eder ve kendimi güncellerim(Kesinlikle katılıyorum,Katılıyorum,Kısmen katılıyorum)

GZFT (Güçlü, Zayıf, Fırsat, Tehdit) Analizi

Okulumuzun temel istatistiklerinde verilen okul künyesi, çalışan bilgileri, bina bilgileri, teknolojik kaynak bilgileri ve gelir gider bilgileri ile paydaş anketleri sonucunda ortaya çıkan sorun ve gelişime açık alanlar iç ve dış faktör olarak değerlendirilerek GZFT tablosunda belirtilmiştir. Dolayısıyla olguyu belirten istatistikler ile algıyı ölçen anketlerden çıkan sonuçlar tek bir analizde birleştirilmiştir.

Kurumun güçlü ve zayıf yönleri donanım, malzeme, çalışan, iş yapma becerisi, kurumsal iletişim gibi çok çeşitli alanlarda kendisinden kaynaklı olan güçlülükleri ve zayıflıkları ifade etmektedir ve ayırında temel olarak okul müdürü/müdürlüğü kapsamında bakılarak iç faktör ve dış faktör ayrımı yapılmıştır.

Güçlü Yönler

Öğrenciler	Sınıf mevcutlarının az olması Öğrencilerin sosyal ve sportif aktivitelere ilgi duyması 12 yıllık zorunlu ve kademeli eğitim İYEP kursları Kız çocuklarının okullaşma oranının yüksek olması
Çalışanlar	Demokratik tavır sergileyen yönetim anlayışına sahip olması Öğretmen başına düşen öğrencisi sayısının istenen seviyede olması
Veliler	Veli ve öğrencilerin istediklerinde okul personeli ile kolayca iletişime geçebilmeleri Okuma yazma seferberliği
Bina ve Yerleşke	Eğitime-Öğretime uygun bir okul binasına sahip olması Okulun merkezi konumu sayesinde işbirliği kurulabilecek üniversite, sivil toplum kuruluşu, şehir tiyatrosu, müze vb. yerlere yakın olması
Donanım	Okulda konferans salonu, kütüphane, BT sınıfı, fen laboratuvarı gibi mekânların bulunması Teknolojik alt yapının iyi olması ve çalışanların teknolojiyi eğitimde en üst düzeyde kullanması DYS Sistemi

Zayıf Yönler

Öğrenciler	Ana sınıfının yeterli donanıma sahip olmaması
Çalışanlar	Okulda bulunan kadrolu hizmetli sayısının yetersiz olması
Veliler	Velilerin okuryazarlık oranının düşük olması ve öğrencilerin eğitimine karşı duyarsız olmaları
Bina ve Yerleşke	Okulun çevresindeki binaların tehlike yaratması Okulun çevresinde yer alan yıkıntıların görüntü kirliliği yaratması Spor etkinlikleri için kapalı spor salonunun olmaması Okul çevresindeki yıkık ve kullanılmayan yapılarda insan sağlığını tehdit edici mikropların bulunması ve okula geliş gidişlerde hissedilen rahatsız edici koku.
Donanım	Müzik ve resim atölyelerinin bulunmaması Spor etkinlikleri için kapalı spor salonunun olmaması
Bütçe	Okulun ekonomik imkânlarının yetersiz olması
Yönetim Süreçleri	Rehberlik hizmetlerinin yetersiz olması
İletişim Süreçleri	Velilerin okuryazarlık oranının düşük olması ve öğrencilerin eğitimine karşı duyarsız olmaları iletişim süreçlerini etkilemektedir.

Dışsal Faktörler

Fırsatlar

Politik	Okulumuzun ilimizdeki resmi-özel kurumlarla ve İl-İlçe Milli Eğitim Müdürlüklerimizle yakın işbirliği içerisinde bulunması Tüm ülkede uygulanan Fatih Projesinin merkezi olan ilçelerden birinde yer almamız
Ekonomik	Fatih Belediyesinin okul gezileri için ücretsiz araç desteği İlçede gerçekleştirilen sınav sayısının fazla olması
Teknolojik	Tüm ülkede uygulanan Fatih Projesinin merkezi olan ilçelerden birinde yer alması Okulda çalışanların iletişime-yeniliklere açık olması ve grup çalışmalarına katılması
Mevzuat-Yasal	Bakanlığımızın okul öncesi eğitime önem vermesi ve yaygınlaştırmak istemesi
Ekolojik	Okulun ana yollara uzak olması nedeniyle sessiz olması

Tehditler

Politik	Suriye'deki iç savaştan kaçan insanların bölgeye yerleşmesi Okulumuzun göç alan bir bölgede konumlanmış olması sebebiyle öğrenci profilinin sürekli değişmesi ve okula yeni gelen öğrencilerin uyum güçlüğü yaşamaları Haftalık ders saatlerinin öğrencilerin gelişim düzeyine uygun olmaması
Ekonomik	Okul etrafında Anadolu'dan gelen çalışanların (bekâr odalarının) çok olması Bazı ailelerde çocuğun "gelir" kaynağı olarak görülmesi
Sosyolojik	Civarda park-bahçe-ücretsiz spor faaliyetleri gibi öğrencilerin boş zaman değerlendirip enerjilerini doğru yere kanalize edebilecekleri imkânların olmayışı Bazı ailelerde çocuğun "gelir" kaynağı olarak görülmesi
Teknolojik	İnternet kafelerin çocuklar üzerinde olumsuz etki yaratması Bireylerde oluşan teknoloji bağımlılığı ve medyanın olumsuz etkileri
Mevzuat-Yasal	Mevzuat şu an için bir tehdit oluşturmamaktadır.
Ekolojik	Öğrencilerin okul dışı yaşantılarında illegal faaliyetlerin gerçekleşmesine uygun ortamlar bulunması

Gelişim ve Sorun Alanları

Gelişim ve sorun alanları analizi ile GZFT analizi sonucunda ortaya çıkan sonuçların planın geleceğe yönelim bölümü ile ilişkilendirilmesi ve buradan hareketle hedef, gösterge ve eylemlerin belirlenmesi sağlanmaktadır.

Gelişim ve sorun alanları ayrımında eğitim ve öğretim faaliyetlerine ilişkin üç temel tema olan Eğitime Erişim, Eğitimde Kalite ve kurumsal Kapasite kullanılmıştır. Eğitime erişim, öğrencinin eğitim faaliyetine erişmesi ve tamamlamasına ilişkin süreçleri; Eğitimde kalite, öğrencinin akademik başarısı, sosyal ve bilişsel gelişimi ve istihdamı da dâhil olmak üzere eğitim ve öğretim sürecinin hayata hazırlama evresini; Kurumsal kapasite ise kurumsal yapı, kurum kültürü, donanım, bina gibi eğitim ve öğretim sürecine destek mahiyetinde olan kapasiteyi belirtmektedir.

Eđitime Eriřim	Eđitimde Kalite	Kurumsal Kapasite
Okullařma Oranı	Akademik Bařarı	Kurumsal İletiřim
Okula Devam/ Devamsızlık	Sosyal, Kùltùrel ve Fiziksel Geliřim	Kurumsal Yönetim
Okula Uyum, Oryantasyon	Sınıf Tekrarı	Bina ve Yerleřke
Özel Eđitime İhtiyaç Duyan Bireyler	İstihdam Edilebilirlik ve Yönlendirme	Donanım
Yabancı Öđrenciler	Öđretim Yöntemleri	Temizlik, Hijyen
Hayat Boyu Öđrenme	Ders araç gereçleri	İř Güvenliđi, Okul Güvenliđi

Geliřim ve sorun alanlarına iliřkin GZFT analizinden yola çıkılarak saptamalar yapılırken yukarıdaki tabloda yer alan ayırımda belirtilen temel sorun alanlarına dikkat edilmesi gerekmektedir.

GELİŐİM VE SORUN ALANLARIMIZ

1. TEMA: EĐİTİM VE ÖĐRETİME ERİŐİM	
1	Kayıt bölgesindeki öđrencilerin kayıt durumu
2	Devam devamsızlık
3	Özel eđitime ihtiyaç duyan bireylerin uygun eđitime eriřimi
4	Yabancı uyruklu öđrencilerin eđitimi
5	Sınıf tekrarı ve eđitim öđretim süreçlerini tamamlama
6	Uyum çalıřmalarının çeřitlendirilmesi

2. TEMA: EĞİTİM VE ÖĞRETİMDE KALİTE	
1	Öğrencilerin akademik başarı düzeylerinin geliştirilmesi
2	Öğrencilerin bireysel gelişimlerine yönelik faaliyetlerin artırılması
3	Eğitim-öğretim sürecinde sanatsal, sportif ve kültürel faaliyet türlerinin çoğaltılması
4	Kurumsal aidiyet duygusunun geliştirilmesi
5	Eğitimde bilgi ve iletişim teknolojilerinin kullanımı
6	Destekleme ve yetiştirme kursları
7	Öğretmenlere yönelik hizmet içi eğitimler
8	Eğitimi destekleyecek ve geliştirecek projeler geliştirme
9	Öğrenci, veli ve öğretmen memnuniyeti
3. TEMA: KURUMSAL KAPASİTE	
1	İnsan kaynaklarının genel ve mesleki yetkinliklerinin hizmet içi eğitim yoluyla geliştirilmesi
2	Demokratik yönetim anlayışının geliştirilmesi
3	Okulun fiziki ve mali kaynaklarının gelişiminin sağlanması
4	İç ve dış paydaşlar arasında istenilen iletişimin azami ölçüde sağlanması
5	Projelerin etkililiği ve proje çıktılarının sürdürülebilirliğinin sağlanması
6	İş güvenliği ve sivil savunma bilincinin oluşturulması

BÖLÜM III: MİSYON, VİZYON VE TEMEL DEĞERLER

3.1.MİSYON

Milli Eğitim sisteminin genel amaç ve temel ilkeleri doğrultusunda ileri eğitim düzeylerine ulaşabilecek, hayattaki değişimleri kolayca karşılayabilecek, milli ve evrensel değerleri kavrayan, onlara katkıda bulunan toplum düzenini benimseyen, kendine güvenen, yaratıcı ve farklı düşünebilen, katılımcı ve sorumluluk sahibi bireyler yetiştirmek.

3.2.VİZYON

2023 Eğitim Vizyonu doğrultusunda, çağımızın ve geleceğin becerileriyle donanmış ve bu donanımı insanlık yararına sarf edebilecek, kendine güvenen, sorumluluklarını bilen ve yerine getiren; insan haklarına saygılı, nitelikli, ahlaklı bireyler yetiştirmek.

TEMEL DEĞERLERİMİZ

- 1) İnsan Hakları ve Demokrasinin Evrensel Değerleri
- 2) Erdemlilik
- 3) Saygınlık, Tarafsızlık, Güvenilirlik ve Adalet
- 4) Çevreye ve Canlıların Yaşam Hakkına duyarlılık
- 5) Katılımcılık, Şeffaflık ve Hesap verilebilirlik
- 6) Kültürel Sanatsal Duyarlılık ve Sportif Beceri
- 7) Analitik ve Bilimsel Bakış
- 8) Liyakat
- 9) Meslek Etiği ve Mesleki Beceri
- 10) Girişimcilik, Yaratıcılık, Yenilikçilik

BÖLÜM IV: AMAÇ, HEDEF VE EYLEMLER

TEMA I: EĞİTİM VE ÖĞRETİME ERİŞİM

Stratejik Amaç 1: Kayıt bölgemizde yer alan bütün ilkokul kademesindeki öğrencilerin okullaşma oranlarını artıran, uyum ve devamsızlık sorunlarını gideren, onlara katılım ve tamamlama imkânı sunan etkin bir eğitim ve öğretime erişim süreci hâkim kılınacaktır.

Stratejik Hedef 1.1: Kayıt bölgemizde yer alan ilkokul kademesindeki öğrencilerin okullaşma oranları artırılacak, uyum ve devamsızlık sorunları giderilecektir.

Performans Göstergeleri

No	PERFORMANS GÖSTERGESİ	Mevcut	HEDEF				
		2018	2019	2020	2021	2022	2023
PG.1.1.1	Kayıt bölgesindeki öğrencilerden okula kayıt yaptıranların oranı (%)	100	100	100	100	100	100
PG.1.1.2	Okula yeni başlayan öğrencilerden uyum eğitimine katılanların oranı (%)	55	60	65	70	75	90
PG.1.1.3	Bir eğitim ve öğretim döneminde özürlü ve özürsüz 20 gün ve üzeri devamsızlık yapan öğrenci oranı (%)	15	14	13	10	8	2
PG.1.1.4	Okulun engelli bireylerin kullanımına uygunluğu (Evet: 1 - Hayır: 0) (Engelli rampası, engelli tuvaleti, engelli asansörü/lift)	1	1	1	1	1	1
PG.1.1.5	Özel eğitime ihtiyaç duyan öğrencilerden Destek Eğitim Odasından yararlananların oranı (%)	10	12	14	18	20	25

Eylemler

No	Eylem İfadesi	Eylem Sorumlusu	Eylem Tarihi
1.1.1	Kayıt bölgesinde yer alan öğrencilerin tespiti için çalışmalar yapılacaktır.	Okul Müdürü, İlgili Müdür Yardımcısı	15 Haziran- 30 Eylül 2019
1.1.2	1. sınıf öğrencileri için öğrenci ve veli uyum programı çalışmaları yapılacaktır.	Rehber Öğretmen, 1. Sınıf Öğretmenleri ve İlgili Müdür Yardımcısı	01 Eylül- 30 Eylül 2019
1.1.3	Devamsızlık yapan öğrencilerin velileri ile özel toplantı ve görüşmeler yapılacaktır yabancı uyruklu velilerin evleri ziyaret edilecektir	Sınıf Öğretmenleri, Rehber Öğretmen, Tercüman ve İlgili Müdür Yardımcısı	Eğitim-öğretim yılı boyunca
1.1.4	Okulun, engelli bireylerin kullanımına yönelik tuvalet, rampa, asansör/lift vb. eksiklikleri tamamlanacaktır.	Okul Müdürü, İlgili Müdür Yardımcısı	Eğitim-öğretim yılı boyunca
1.1.5	Özel eğitime ihtiyaç duyan öğrencilerin destek eğitimden yararlanmaları için velileri ile özel toplantı ve görüşmeler yapılacak.	Rehber Öğretmen, Sınıf Öğretmenleri	Eğitim-öğretim yılı boyunca

TEMA II: EĞİTİM VE ÖĞRETİMDE KALİTENİN ARTIRILMASI

Stratejik Amaç 2: Öğrencilerimizin gelişen dünyaya uyum sağlayacak şekilde bilişsel, duyuşsal ve fiziksel bakımdan donanımlı bireyler olabilmesi için eğitim ve öğretimde kalite artırılabilecektir.

Stratejik Hedef 2.1: Öğrenme kazanımlarını takip eden ve başta veli, okul ve öğrencilerimizin yakın çevresi olmak üzere tüm paydaşları sürece dâhil eden bir yönetim anlayışı ile öğrencilerimizin akademik başarıları artırılabilecektir.

Performans Göstergeleri

No	PERFORMANS GÖSTERGESİ	Mevcut	HEDEF					
		2018	2019	2020	2021	2022	2023	
PG.2.1.1	4. sınıf yılsonu başarı puanı ortalaması (Tüm dersler)	84	86	88	90	92	94	
PG.2.1.2	Teşekkür-Takdir belgesi öğrenci oranı (%) (Yılsonu)	70	72	74	76	78	85	
PG.2.1.3	Rehberlik servisi etkililik göstergeleri	PG.2.1.3.1 Rehberlik servisinde öğrencilerle yapılan görüşme sayısı	12	14	16	18	20	24
		PG.2.1.3.2 Rehberlik servisinde velilerle yapılan görüşme sayısı	12	12	14	16	18	20
		PG.2.1.3.3 Rehberlik servisinde öğretmenlere verilen müşavirlik hizmeti sayısı	10	11	12	13	18	20
PG.2.1.4	Okul veli işbirliği toplantı göstergeleri	PG.2.1.4.1 Sınıf Veli-Okul Aile Birliği, toplantı sayısı	4	8	9	10	11	12
		PG.2.1.4.2 Sınıf Veli-Okul Aile Birliği toplantılarına katılan veli oranı (%)	40	50	60	65	70	90
PG.2.1.5	İlkokul Yetiştirme Programına dâhil edilen öğrencilerden başarılı olanların oranı (%)	-	80	80	85	90	95	

Eylemler

No	Eylem İfadesi	Eylem Sorumlusu	Eylem Tarihi
2.1.1	Öğrencilerin ilgi ve ihtiyaçlarına göre ders materyallerinin geliştirilmesi ve kullanılması sağlanacaktır.	Sınıf Öğretmenleri, İlgili Müdür Yardımcısı	Eğitim-öğretim yılı boyunca
2.1.2	Takdir ve teşekkür belgesi alan öğrenciler için onur etkinlikleri düzenlenecek, 4. Sınıf öğrencileri takdir ve teşekkür belgesi için teşvik edilecektir.	4.Sınıf Öğretmenleri, İlgili Müdür Yardımcısı ve Okul Müdürü	Eğitim-öğretim yılı boyunca
2.1.3	Ders başarısı düşük olan öğrencilerin Rehberlik Servisi ile görüşmesi sağlanacaktır.	Rehber Öğretmen ve Sınıf öğretmenleri	Eğitim-öğretim yılı boyunca
2.1.5	Veli-öğrenci-öğretmen işbirliğini güçlendirmek için sınıf veli toplantıları düzenlenecektir toplantılarda velilere EBA portalı tanıtılacak ve kullanımı teşvik edilecektir.	Sınıf Öğretmenleri, İlgili Müdür Yardımcısı	Eğitim-öğretim yılı boyunca
2.1.6	İYEP kapsamında olan öğrencilerin gelişimleri takip edilecektir.	Sınıf Öğretmenleri, İlgili Müdür Yardımcısı	Eğitim-öğretim yılı boyunca

Stratejik Hedef 2.2: Öğrencilerimizin bilimsel, kültürel, sanatsal, sportif ve toplum hizmeti alanlarında etkinliklere katılımı artırılacak, yetenek ve becerileri geliştirilecektir.

Performans Göstergeleri

No	PERFORMANS GÖSTERGESİ		Mevcut	HEDEF				
			2018	2019	2020	2021	2022	2023
PG.2.2.1	Değerler eğitimi	PG.2.2.1.1 Değerler Eğitimi kapsamında düzenlenen faaliyet sayısı	5	8	10	12	14	50
		PG.2.2.1.2 Değerler Eğitimi kapsamında düzenlenen faaliyetlere katılan öğrenci oranı (%)	70	75	80	85	90	95
PG.2.2.2	Sanatsal, bilimsel, kültürel ve sportif alanlarda en az bir faaliyete katılan öğrenci oranı (%)		25	35	50	55	60	65
PG.2.2.3	Sosyal sorumluluk faaliyet göstergeleri	PG.2.2.3.1 Okulun katıldığı sosyal sorumluluk ve gönüllülük çalışma/proje sayısı	1	4	6	7	8	10
		PG.2.2.3.2 Sosyal sorumluluk ve gönüllülük çalışmalarına/projelerine katılan öğrenci oranı (%)	12	55	60	65	67	70
PG.2.2.4	Okul kitaplıklarından yararlanan öğrenci oranı (%)		50	55	60	65	70	75
PG.2.2.5	Tasarım beceri atölyesinden yararlanan öğrenci oranı (%)		-	-	50	55	60	65

Eylemler

No	Eylem İfadesi	Eylem Sorumlusu	Eylem Tarihi
2.2.1	Değerler eğitimi alanında etkin çalışmalar yapılacaktır.	Sınıf öğretmenleri, Rehber Öğretmen, İlgili Müdür Yardımcısı	Eğitim- öğretim yılı boyunca
2.2.2	Öğrencilerin yeteneklerine uygun alanlarda bilimsel, kültürel, sanatsal, sportif ve toplum hizmeti etkinliklerine katılmalarını sağlamak amacıyla çocuk kulüpleri aktif hale getirilecektir ve bu faaliyetleri gerçekleştirebilmek için ilgili paydaşlarla ve öğrencilerin okul dışı eğitim ortamlarından faydalanabilmeleri için Belediye, STK vb kurum/kuruluşlar ile işbirliği yapılacaktır.	Sınıf öğretmenleri, Rehber Öğretmen, İlgili Müdür Yardımcısı	Eğitim- öğretim yılı boyunca
2.2.3	Çeşitli yarışma, organizasyon, toplum hizmeti vb etkinliklerle öğrencilerin sosyal, sportif, bilimsel, kültürel ve sanatsal açıdan gelişimleri sağlanacaktır.	Sınıf Öğretmenleri, Rehber Öğretmenler, İlgili Müdür Yardımcısı, Okul Müdürü, Okul Aile Birliği	Eğitim- öğretim yılı boyunca
2.2.4	Okul Kitaplıklarının kitap sayısı ve türü zenginleştirilecektir.	Okul Aile Birliği, İlgili Müdür Yardımcısı, Okul Müdürü	Eğitim- öğretim yılı boyunca
2.2.5	Tasarım beceri atölyesi açmak	Okul Aile Birliği, İlgili Müdür Yardımcısı, Okul Müdürü	Eğitim- öğretim yılı boyunca

TEMA III: KURUMSAL KAPASİTE

Stratejik Amaç 3: Okulumuzun beşeri, mali, fiziki ve teknolojik unsurları ile yönetim ve organizasyonu, eğitim ve öğretimin niteliğini ve eğitime erişimi yükseltecek biçimde geliştirilecektir.

Stratejik Hedef 3.1: Okulumuz personelinin mesleki yeterlilikleri ile iş doyumunu ve motivasyonları artırılabacaktır.

Performans Göstergeleri

No	PERFORMANS GÖSTERGESİ	Mevcut	HEDEF				
		2018	2019	2020	2021	2022	2023
PG.3.1.1	Öğretmenlerin motivasyonunu artırmaya yönelik yapılan etkinlik sayısı	4	6	8	10	15	20
PG.3.1.2	Öğretmen başına düşen hizmet içi eğitim saati (Eğitim öğretim yılı içi)	1	2	4	5	6	10
PG.3.1.3	Lisansüstü eğitime sahip personel oranı (%)	15	18	20	22	24	26
PG.3.1.4	Öğretmen memnuniyet oranı (%)	90	92	93	95	97	99
PG.3.1.5	Öğretmenlerin EBA'yı ortalama kullanma süresi(dakika)	300	367	400	450	500	600

Eylemler

No	Eylem İfadesi	Eylem Sorumlusu	Eylem Tarihi
3.1.1	Okul personelinin çalışma motivasyonunu ve iş tatminini artırmaya yönelik kültürel, sanatsal, sosyal ve sportif etkinlikler düzenlenecektir.	Okul Aile birliği, İlgili Müdür Yardımcısı, Okul Müdürü	Eğitim- öğretim yılı boyunca
3.1.2	Personelin mesleki gelişim faaliyetlerine katılımı desteklenecektir.	İlgili Müdür Yardımcısı, Okul Müdürü	Eğitim- öğretim yılı boyunca
3.1.3	Okul personeli lisansüstü eğitime teşvik edilecektir.	İlgili Müdür Yardımcısı, Okul Müdürü	Eğitim- öğretim yılı boyunca
3.1.4	Öğretmenlerimize yönelik yılda bir kez memnuniyet anketi düzenlenecek, sonuçları değerlendirilerek aksaklıklar için gerekli tedbirler alınacak ve gerekli etkinlikler yapılacaktır.	İlgili Müdür Yardımcısı, Okul Müdürü	Eğitim- öğretim yılı boyunca
3.1.5	Öğretmenlerin EBA'yı daha fazla kullanması teşvik edilecektir ve dijital içerik geliştirmelerine yönelik eğitimler almaları sağlanacaktır.	İlgili Müdür Yardımcısı, Okul Müdürü	Eğitim- öğretim yılı boyunca

Stratejik Hedef 3.2: Okulumuzun mali ve fiziksel altyapısı eğitim ve öğretim faaliyetlerinden beklenen sonuçların elde edilmesini sağlayacak biçimde sürdürülebilirlik ve verimlilik esasına göre geliştirilecektir.

Performans göstergeleri

No	PERFORMANS GÖSTERGESİ	Mevcut	Hedef				
		2018	2019	2020	2021	2022	2023
PG.3.2.1	Öğrenci başına düşen sosyal, sanatsal, sportif ve kültürel faaliyet alanı (metrekare)	2	2,5	2,5	3	3	4
PG.3.2.2	Okul gelirlerinin, giderleri karşılama oranı (%)	80	85	90	90	90	100
PG.3.2.3	Beyaz Bayrağa sahiplik durumu (Evet: 1, Hayır: 0)	0	0	1	1	1	1
PG.3.2.4	Beslenme Dostu Okul programının uygulanıp/uygulanmadığı (Evet: 1, Hayır: 0)	0	0	1	1	1	1
PG.2.2.5	Geri dönüşüme gönderilen atık miktarı (Kilogram)	600	650	700	750	800	1000

Eylemler

No	Eylem İfadesi	Eylem Sorumlusu	Eylem Tarihi
3.2.1	Öğrenci başına düşen sosyal, sanatsal, sportif ve kültürel alanlar iyileştirilip artırılabacaktır.	İlgili Müdür Yardımcısı, Okul Müdürü	Eğitim- öğretim yılı boyunca
3.2.2	Okul bakım onarım ihtiyaçları zamanında karşılanacaktır.	Okul Aile Birliği	Eğitim- öğretim yılı boyunca
3.2.3	Okul sağlığı ve güvenliği için gerekli düzenlemeler yapılacak kul kantini sık sık denetlenerek, çalışan personele yönelik eğitimler verilmesi sağlanacaktır.	İlgili Müdür Yardımcısı, Okul Müdürü	Eğitim- öğretim yılı boyunca
3.2.4	Atıkların geri dönüşüme kazandırılmasına yönelik faaliyetler yapılacaktır ve tasarruf tedbirleri hakkında öğrenci farkındalığı artırılacaktır.	Sınıf öğretmenleri, Rehber Öğretmen, İlgili Müdür Yardımcısı	Eğitim- öğretim yılı boyunca
3.2.5	Okul güvenlik kameralarının sürekli kontrolü ve bakımı yapılacaktır.	Okul Aile Birliği, İlgili Müdür Yardımcısı, Okul Müdürü	Eğitim- öğretim yılı boyunca
3.2.15	İl/İlçe Sağlık Müdürlüğü ile iş birliği içerisinde belirli periyotlarla tüm personel ve öğrencilere yönelik hijyen eğitimleri düzenlenecektir.	Sınıf öğretmenleri, Rehber Öğretmen, İlgili Müdür Yardımcısı	Eğitim- öğretim yılı boyunca

Stratejik Hedef 3.3: Okulumuzun yönetsel süreçleri, etkin bir izleme ve değerlendirme sistemiyle desteklenen, katılımcı, şeffaf ve hesap verebilir biçimde geliştirilecektir.

Performans göstergeleri

No	PERFORMANS GÖSTERGESİ	Mevcut	Hedef				
		2018	2019	2020	2021	2022	2023
PG.3.3.1	Paydaşların karar alma süreçlerine katılımı için gerçekleştirilen faaliyet sayısı	2	3	4	5	6	8
PG.3.3.2	Veli toplantılarına katılım oranı (%)	40	50	55	60	65	70
PG.3.3.3	İşbirliği yapılan Belediye, STK, üniversite ve diğer kurumsal paydaş sayısı	3	5	6	7	8	9

Eylemler

No	Eylem İfadesi	Eylem Sorumlusu	Eylem Tarihi
3.3.1	Karar alma süreçlerine paydaşların katılımı sağlanacaktır.	Okul Müdürü	Eğitim- Öğretim yılı boyunca
3.3.2	Velilerin toplantılara katılımını sağlayabilmek için bilgilendirme toplantıları gerçekleştirilecek, iletişim araçlarından faydalanılacaktır.	Sınıf Öğretmenleri, İlgili Müdür Yardımcısı	Eğitim- Öğretim yılı boyunca
3.3.3	Belediye, STK, üniversite ve diğer kurumsal paydaşlarla işbirliği yapılacaktır.	İlgili Müdür Yardımcısı, okul Müdürü	Eğitim- Öğretim yılı boyunca

V. BÖLÜM: MALİYETLENDİRME

2019-2023 Stratejik Planı Faaliyet/Proje Maliyetlendirme Tablosu

Kaynak Tablosu	2019	2020	2021	2022	2023	Toplam
Genel Bütçe(Kantin Geliri)						
Valilikler ve Belediyelerin Katkısı	-	-	-	-	-	-
Diğer (Okul Aile Birlikleri)	10.000 TL	20.000 TL	20.000 TL	30.000 TL	30.000 TL	110.00 TL
TOPLAM	10.000 TL	20.000 TL	20.000 TL	30.000 TL	30.000 TL	110.000 TL

VI. İZLEME VE DEĞERLENDİRME

Okulumuz Stratejik Planı izleme ve değerlendirme çalışmalarında 5 yıllık Stratejik Planın izlenmesi ve 1 yıllık gelişim planının izlenmesi olarak ikili bir ayrıma gidilecektir.

Stratejik planın izlenmesinde 6 aylık dönemlerde izleme yapılacak denetim birimleri, il ve ilçe millî eğitim müdürlüğü ve Bakanlık denetim ve kontrollerine hazır halde tutulacaktır.

Yıllık planın uygulanmasında yürütme ekipleri ve eylem sorumlularıyla aylık ilerleme toplantıları yapılacaktır. Toplantıda bir önceki ayda yapılanlar ve bir sonraki ayda yapılacaklar görüşülüp karara bağlanacaktır.

STRATEJİK PLAN ÜST KURUL ONAY SAYFASI

Milli Eğitim Bakanlığının **18.09.2018 tarih ve 2018/16 numaralı Genelgesi** doğrultusunda Stratejik Plan Hazırlama Ekibi tarafından hazırlanan **Mimar Sinan İlkokulu Müdürlüğü** 2019-2023 Stratejik Planını inceleyerek 31.12.2019 tarihinde Stratejik Plan Üst Kurulunca onaylanmıştır.

MEHMET YAVUZ

MÜDÜR YARDIMCISI

SEYRAN GÜLMEZ

OKUL AİLE BİRLİĞİ YÖNETİM KURULU ÜYESİ

ÖZGE ZAZOĞLU

ÖĞRETMEN

MUHAMMET NURİ ÇELİKKAYA

OKUL AİLE BİRLİĞİ BAŞKANI

ÖMER KESKİN

OKUL MÜDÜRÜ

EKLER

1. MIMARSINAN İLKOKULU ÖĞRETMEN GÖRÜŞÜ

Ankete 5 öğretmen katılmıştır.

MEMNUN OLUNAN FAALİYET ALANLARI (Kesinlikle katılıyorum, Katılıyorum, Kısmen katılıyorum)	Yüzdelik Oran
1. Okulumuzda alınan kararlar, çalışanların katılımıyla alınır.	96
2. Kurumdaki tüm duyurular çalışanlara zamanında iletilir.	88
3. Her türlü ödüllendirmede adil olma, tarafsızlık ve objektiflik esastır.	88
4. Kendimi okulun değerli bir üyesi olarak görürüm.	88
5. Çalıştığım okul bana kendimi geliştirme imkânı tanımaktadır.	84
6. Okul teknik araç ve gereç yönünden yeterli donanıma sahiptir.	80
7. Okulda çalışanlara yönelik sosyal ve kültürel faaliyetler düzenlenir.	72
8. Okulda öğretmenler arasında ayırım yapılmamaktadır.	88
9. Okulumuzda yerelde ve toplum üzerinde olumlu etki bırakacak çalışmalar yapmaktadır.	76
10. Yöneticilerimiz, yaratıcı ve yenilikçi düşüncelerin üretilmesini teşvik etmektedir.	88
11. Yöneticiler, okulun vizyonu, stratejilerini, iyileştirmeye açık alanları vs. çalışanlarla paylaşır.	88
12. Okulumuzda sadece öğretmenlerin kullanımına tahsis edilmiş yerler yeterlidir.	80
13. Alanıma ilişkin yenilik ve gelişmeleri takip eder ve kendimi güncellerim.	88

2. MİMARŞİNAN İLKOKULU ÖĞRENCİ GÖRÜŞÜ

Ankete 38 öğrenci katılmıştır.

MEMNUN OLUNAN FAALİYET ALANLARI (Kesinlikle katılıyorum, Katılıyorum, Kısmen katılıyorum)	Yüzdellik Oran
Öğretmenlerimle ihtiyaç duyduğumda rahatlıkla görüşebilirim.	96,2
Okul müdürü ile ihtiyaç duyduğumda rahatlıkla konuşabiliyorum.	75
Okulun rehberlik servisinden yeterince yararlanabiliyorum.	52,6
Okula ilettiğimiz öneri ve istekler dikkate alınır.	80
Okulda kendimi güvende hissediyorum.	91,6
Okulda öğrencilerle ilgili alınan kararlarda bizlerin görüşleri alınır.	83,2
Öğretmenler yeniliğe açık olarak derslerin işlenişinde çeşitli yöntemler kullanmaktadır.	94,4
Derslerde konuya uygun araç gereçler kullanılmaktadır.	91,2
Teneffüslerde ihtiyacımı giderebiliyorum.	91
Okulun içi ve dışı temizdir.	81,8
Okulun binası ve diğer fiziki mekanlar yeterlidir.	73,8
Okul kantininde satılan malzemeler sağlıklı ve güvenlidir.	0
Okulumuzda yeterli miktarda sanatsal, kültürel faaliyetler düzenlenmektedir.	82,8

3. MİMARŞİNAN İLKOKULU VELİ GÖRÜŞÜ

Ankete 35 veli katılmıştır.

MEMNUN OLUNAN FAALİYET ALANLARI (Kesinlikle katılıyorum, Katılıyorum, Kısmen katılıyorum)	Yüzdellik Oran
İhtiyaç duyduğumda okul çalışanlarıyla rahatlıkla görüşebiliyorum.	88,6
Bizi ilgilendiren okul duyurularını zamanında öğreniyorum.	84,8
Öğrencimle ilgili konularda okulda rehberlik hizmeti alabiliyorum.	58,0
Okula ilettiğim istek ve şikayetler dikkate alınıyor.	85,7
Öğretmenler yeniliğe açık olarak derslerin işlenişinde çeşitli yöntemler kullanmaktadırlar.	88,6
Okulda yabancı kişilere karşı güvenlik önlemleri alınmaktadır.	62,9
Okulda bizleri bilgilendiren kararlarda görüşlerimiz dikkate alınır.	86,0
Okul Veli Bilgilendirme Sistemi ile okulun internet sayfasını düzenli olarak takip ediyorum.	64,0
Çocuğumun okulunu sevdiğini ve öğretmenleriyle iyi anlaşmış olduğunu düşünüyorum.	94,3
Okul, teknik araç ve gereç yönünden yeterli donanıma sahiptir.	64,8
Okul, her zaman temiz ve bakımlıdır.	65,7
Okulun binası ve diğer fiziki imkanlar yeterlidir.	79,0
Okulumuzda yeterli miktarda sanatsal ve kültürel faaliyetler düzenlenmektedir.	70,0